



**FITTING INSTRUCTIONS FOR CP0483 CRASH PROTECTORS**  
**HONDA CB650R 2019 -**



**THIS KIT CONTAINS THE ITEMS PICTURED AND LABELLED BELOW.**  
**DO NOT PROCEED UNTIL YOU ARE SURE ALL PARTS ARE PRESENT.**

**Please note that the way the kit is packed does not necessarily represent the way of mounting to the bike.**

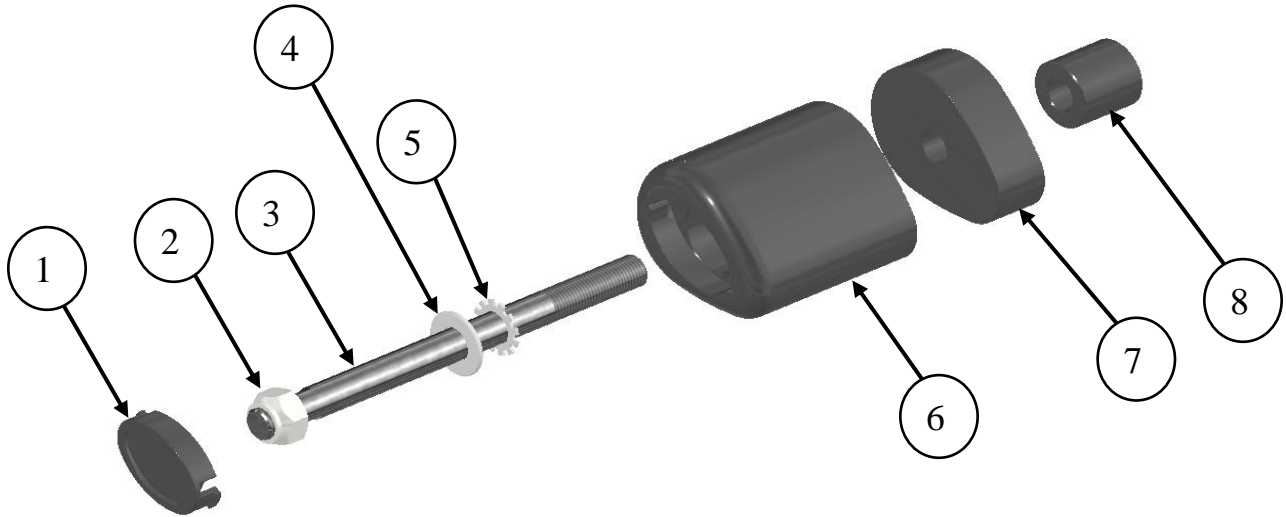
Please note that in cases where kits are packed with rubber washers holding the components onto the bolt – *the rubber washers should be thrown away!*

**THE PARTS SHOWN MAY BE REPRESENTATIVE ONLY (FOR CLARITY OF INSTRUCTIONS ONLY).**

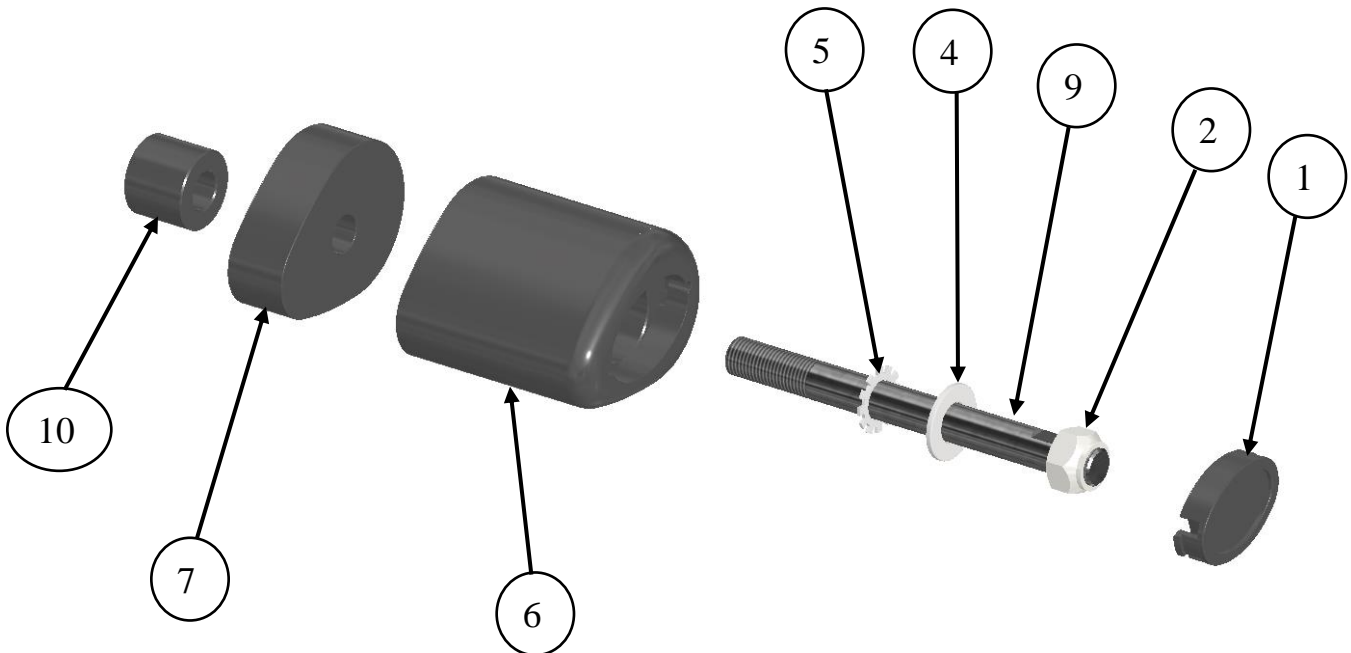
**Digital copies of these instructions are available to download from [www.rg-racing.com](http://www.rg-racing.com)**



**LHS ASSEMBLY DIAGRAM**



**RHS ASSEMBLY DIAGRAM**



R&G

Unit 1, Shelley's Lane, East Worldham, Alton, Hampshire, GU34 3AQ

Tel: +44 (0)1420 89007 Fax: +44 (0)1420 87301 [www.rg-racing.com](http://www.rg-racing.com) Email: [info@rg-racing.com](mailto:info@rg-racing.com)



**LEGEND**

- ITEM 1 = BC0002BK CRASH PROTECTOR CAPS (2)
- ITEM 2 = M12 NYLOC NUTS (2)
- ITEM 3 = SB138 SPINDLE BAR (M12x150mm LONG) (x1)
- ITEM 4 = M12 WASHERS (2)
- ITEM 5 = M12 LOCK WASHER (2)
- ITEM 6 = B0061 CRASH PROTECTOR WITH CS340 – M12 (2)
- ITEM 7 = S0418 AERO SHAPED SPACER (20mm WIDE) (x2)
- ITEM 8 = S0325 BLACK SPACER (25MM LONG) LHS
- ITEM 9 = SB061 SPINDLE BAR (M12x120mm LONG) (x1)
- ITEM 10 = S0027 BLACK SPACER (21MM LONG) RHS

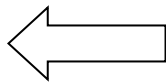
**TOOLS REQUIRED**

- Torque wrench.
- 10mm A/F spanner.
- 17mm + 19mm socket and wrench.

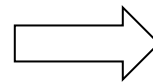
**MAXIMUM TORQUE**

**SETTINGS**

- M4 BOLT = 8Nm
- M5 BOLT = 12Nm
- M6 BOLT = 15Nm
- M8 BOLT = 20Nm
- M10 BOLT = 40Nm



**REAR OF BIKE**

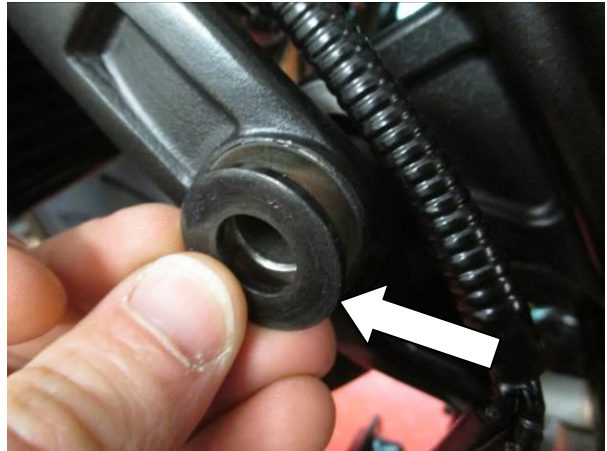


**FRONT OF BIKE**

**PICTURE A**



Picture 1



Picture 2



Picture 3



Picture 4



Picture 5



Picture 6



## **FITTING INSTRUCTIONS**

### **Left Side (as you sit on the bike)**

- Starting on the left-hand side of the bike, using your ratchet, remove the engine bolt arrowed in picture 1 (DO NOT REMOVE BOTH ENGINE BOLTS AT THE SAME TIME).
- Place one of the nyloc nuts (item 2) onto the shortest thread on the longer spindle bar (item 3) and fully engage and tighten using the spanner flats.
- Assemble the left-hand side assembly as shown in LHS assembly diagram (page 2) ensuring to use the spindle bar and nut just assembled.
- Next slide the M12 washer (item 4) onto the spindle bar, followed by locking washer (item 5) and one crash protector (item 6) so that the serrated edge of the locking washer sits against the recessed inner face of the crash protector.
- Then place one of the aero shaped spacers (item 7) over the exposed end of the spindle bar.
- Then place the longer (LHS) spacer S0325 (item 8=25mm long) over the end of the spindle protruding from the aero shaped spacer.
- Leaving the OEM washer in place (as in picture 2), place the assembly into the position of the previously removed LHS engine bolt as shown in picture 3.
- Finally tighten the crash protector bolt until you feel some compression from inside the protector using 19mm socket and wrench. **PLEASE NOTE THE CRASH PROTECTOR MUST BE POSITIONED AS IN PICTURE 'A' ON PAGE 3 WITH THE BIGGER END TOWARD FRONT OF BIKE.** Turn a little more so that you feel the compression increase slightly. Then apply a quarter turn. Tighten to 40Nm of torque (do not exceed this figure, as damage can occur to the motorcycle and the bolt).
- If not already fitted, fit bubble stickers into recess of both crash protector caps.
- Fit crash protector caps into the crash protector as shown in picture 6.

### **Right Side (as you sit on the bike)**

- The right-side fits in a similar way to the left side, using your ratchet, remove the right-hand side engine bolt arrowed in picture 4.
- Place the remaining nyloc nut (item 2) onto the shortest thread on the shorter spindle bar (item 9) and fully engage and tighten using the spanner flats.
- Assemble the right-hand side assembly as shown in RHS assembly diagram (page 2) ensuring to use the shorter spindle bar and nut just assembled.
- Next slide the remaining M12 washer (item 4), followed by a locking washer (item 5) and the remaining crash protector (item 6) so that the serrated edge of the locking washer sits against the recessed inner face of the crash protector.
- Then place the remaining aero shaped spacer (item 7) over the exposed end of the spindle bar.
- Then place the remaining shorter (RHS) spacer S0027 (item 10=21mm long) over the end of the spindle protruding from the bobbin.
- Leaving the OEM washer in place (as in picture 2), place the assembly into the position of the previously removed RHS) engine bolt as shown in picture 4.
- Finally tighten the crash protector bolt until you feel some compression from inside the protector using 19mm socket and wrench. **PLEASE NOTE THE CRASH PROTECTOR**

R&G

Unit 1, Shelley's Lane, East Worldham, Alton, Hampshire, GU34 3AQ

Tel: +44 (0)1420 89007 Fax: +44 (0)1420 87301 [www.rg-racing.com](http://www.rg-racing.com) Email: [info@rg-racing.com](mailto:info@rg-racing.com)



**MUST BE POSITIONED AS IN PICTURE 'A' ON PAGE 3 WITH THE BIGGER END TOWARD FRONT OF BIKE.** Turn a little more so that you feel the compression increase slightly. Then apply a quarter turn. Tighten to 40Nm of torque (do not exceed this figure, as damage can occur to the motorcycle and the bolt).

- If not already fitted, fit bubble stickers into recess of both crash protector caps.
- Fit crash protector caps into the crash protector as shown in picture 6.

ISSUE 1 - 20/01/2020 (NSY)

#### **CONSUMER NOTICE**

The catalogue description and any exhibition of samples are only broad indications of the Products and R&G may make design changes which do not diminish their performance or visual appeal and supplying them in such state shall conform to the order. The Buyer acknowledges no representation or warranty (other than as to title) has been given or will apply to the Products other than those in R&G's order or confirmation and the Buyer confirms it has chosen the Products as being of merchantable quality and suitable for its particular purposes. Where R&G fits the Products or undertakes other services it shall exercise reasonable skill and care and rectify any fault free of charge unless the workmanship has been disturbed. The Buyer is responsible for ensuring that the warranty on the motorcycle is not affected by the fitting of the Products. On return of any defective Products R&G shall at its option either supply a replacement or refund the purchase money but shall not be liable if the Products have been modified or used or maintained otherwise than in accordance with R&G's or manufacturer's instructions and good engineering practice or if the defect arises from accident or neglect. Other than identified above and subject to R&G not limiting its liability for causing death and personal injury, it shall not be liable for indirect or consequential loss and otherwise its liability shall be limited to the amounts paid by the Buyer for the Products or the fitting or service concerned. These terms do not affect the Buyer's statutory rights.

#### **R&G RETURNS POLICY (NON-FAULTY GOODS)**

Returns must be pre-authorized (if not pre-authorized the return will be rejected). Goods may only be returned direct to us if they were purchased direct from us (customer must prove if necessary). Otherwise to be returned to original vendor. Goods must be in re-sellable condition, in the opinion of R&G. All returns are subject to a 25% restocking and handling fee (25% of the gross value exc. P&P – at the prevailing price at time of purchase). The customer must pay any and all carriage charges. No returns of discontinued products, unless within 14 days of purchase. This policy does not affect your statutory rights and does not refer to faulty goods.

R&G

Unit 1, Shelley's Lane, East Worldham, Alton, Hampshire, GU34 3AQ

Tel: +44 (0)1420 89007 Fax: +44 (0)1420 87301 [www.rg-racing.com](http://www.rg-racing.com) Email: [info@rg-racing.com](mailto:info@rg-racing.com)



**NOTICE DE MONTAGE POUR**  
**CP0483 PROTECTIONS CRASH**  
**HONDA CB650R 2019 -**



**LE KIT CONTIENT LES ARTICLES EN PHOTO ET ETIQUETTES SUR LA PAGE.  
NE PAS PROCEDER AU MONTAGE AVANT DE VOUS ETRES ASSURE QUE TOUTES LES PIECES  
SOIENT PRESENTES.**

**LA FAÇON DONT LE KIT EST EMBALLE NE CORRESPOND PAS FORCEMENT A LA FAÇON DE  
MONTER LES PIECES SUR LA MOTO.**

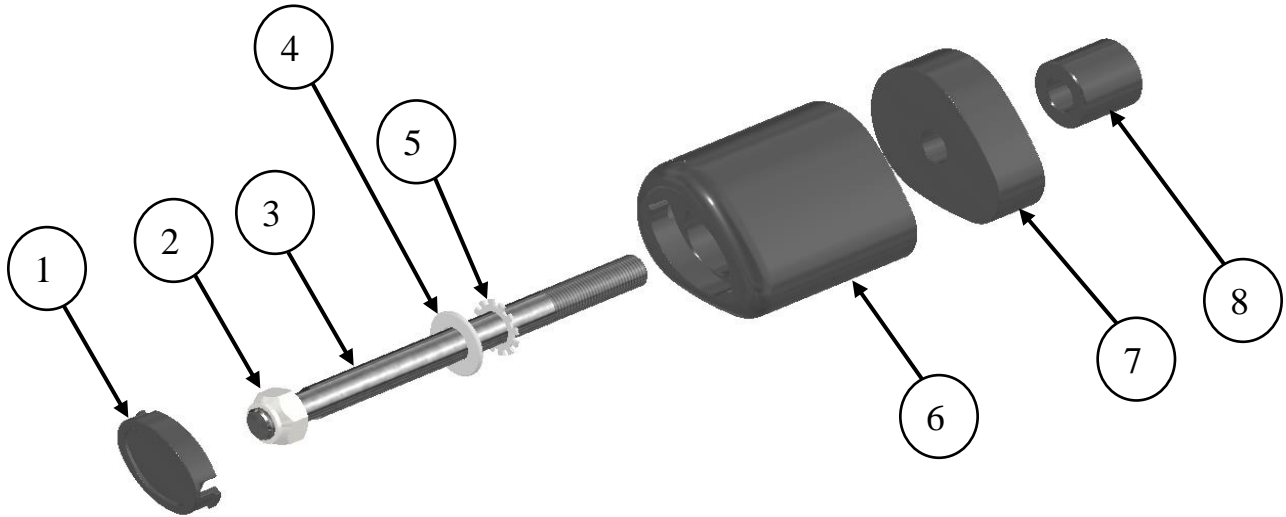
Notez que si les kits sont emballés avec des rondelles en caoutchouc servant à tenir les composants, ces rondelles doivent être jetées!

LES PARTIES PRESENTÉES PEUVENT ETRE UNIQUEMENT REPRESENTATIVES POUR LA CLARTE DES INSTRUCTIONS.

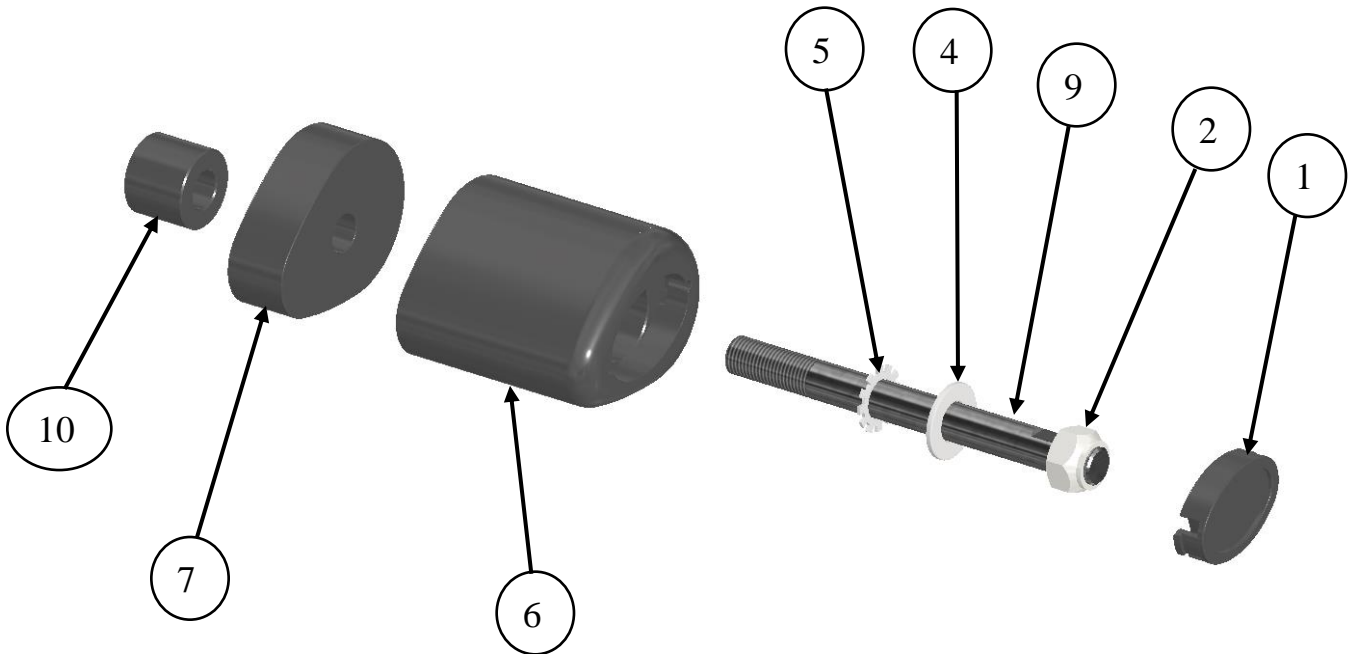
**NOTICE DISPONIBLE AU TELECHARGEMENT SUR : [WWW.RG-RACING.COM](http://WWW.RG-RACING.COM)**



**SCHEMA COTE GAUCHE**



**SCHEMA COTE DROIT**







### **LEGENDE**

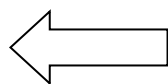
- ARTICLE 1 = BC0002BK CAPUCHONS DE PROTECTION CRASH (2)  
 ARTICLE 2 = M12 ECROUS (2)  
 ARTICLE 3 = SB138 AXE (M12x150mm DE LONG) (x1)  
 ARTICLE 4 = M12 RONDELLES (2)  
 ARTICLE 5 = M12 RONDELLE DE BLOCAGE (2)  
 ARTICLE 6 = B0061 PROTECTION CRASH AVEC CS340 - M12 (2)  
 ARTICLE 7 = S0418 ENTRETOISE (20mm DE LARGE) (x2)  
 ARTICLE 8 = S0325 ENTRETOISE NOIR (25MM DE LONG) COTE GAUCHE  
 ARTICLE 9 = SB061 AXE (M12x120mm DE LONG) (x1)  
 ARTICLE 10 = S0027 ENTRETOISE NOIR (21MM DE LONG) COTE DROIT

### **OUTILS REQUIS**

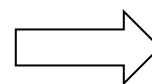
Clé dynamométrique.  
 Clé à molette 10mm.  
 Clé à cliquet + douilles 17mm +  
 19mm.

### **VALEURS DE SERRAGE**

M4 BOULON = 8Nm  
 M5 BOULON = 12Nm  
 M6 BOULON = 15Nm  
 M8 BOULON = 20Nm  
 M10 BOULON = 40Nm



**ARRIERE MOTO**



**AVANT MOTO**

**PHOTO A**

R&G



## **NOTICE DE MONTAGE**

### **Côté gauche (lorsqu'on est assis sur la moto)**

- En partant du côté gauche de la moto, à l'aide de votre cliquet, retirez le boulon du moteur fléché de la photo 1 (N'ENLEVEZ PAS LES DEUX BOULONS DE MOTEUR EN MÊME TEMPS).
- Placer l'un des écrous (article 2) sur le filetage le plus court de l'axe le plus long (article 3) et engager et serrer à fond à l'aide des méplats de la clé.
- Assemblez le côté gauche comme indiqué sur le schéma de montage côté gauche (page 2) en vous assurant d'utiliser l'axe et l'écrou juste assemblés.
- Faites ensuite glisser la rondelle M12 (article 4) sur l'axe, puis la rondelle de verrouillage (article 5) et une protection crash (article 6) de sorte que le bord dentelé de la rondelle de verrouillage repose contre la face interne de la protection crash.
- Placez ensuite l'un des entretoises (article 7) sur l'extrémité exposée de l'axe.
- Placer ensuite l'entretoise plus longue (côté gauche) S0325 (article 8 = 25 mm de long) sur l'extrémité de la tige dépassant de l'entretoise.
- En laissant la rondelle d'origine en place (comme sur la photo 2), placez l'ensemble dans la position du boulon moteur côté gauche précédemment retiré, comme indiqué sur la photo 3.
- Enfin, serrez le boulon de protection crash jusqu'à ce que vous sentiez une compression de l'intérieur de la protection crash à l'aide d'une douille et d'une clé de 19 mm. VEUILLEZ NOTER QUE LA PROTECTION CRASH DOIT ÊTRE POSITIONNÉE COMME SUR LA PHOTO «A» À LA PAGE 3 AVEC LA PLUS GRANDE EXTRÉMITÉ VERS L'AVANT DE LA MOTO. Tournez un peu plus pour sentir la compression augmenter légèrement. Appliquez ensuite un quart de tour. Serrer à 40 Nm de couple (ne pas dépasser cette valeur, car des dommages peuvent se produire sur la moto et le boulon).
- S'ils ne sont pas déjà installés, placez des autocollants dans la cavité des deux capuchons de protection crash.
- Installez les capuchons de protection crash dans la protection crash, comme indiqué sur la photo 6.

R&G



### **Côté droit (lorsqu'on est assis sur la moto)**

- Le côté droit s'ajuste de la même manière que le côté gauche, à l'aide de votre cliquet, retirez le boulon moteur droit fléché sur la photo 4.
- Placer l'écrou restant (article 2) sur le filetage le plus court de l'axe le plus court (article 9) et engager et serrer à fond à l'aide des méplats de la clé.
- Assemblez le côté droit comme indiqué sur le schéma de montage côté droit (page 2) en vous assurant d'utiliser la tige et l'écrou plus courts que vous venez de monter.
- Faites ensuite glisser la rondelle M12 restante (article 4), suivie d'une rondelle de blocage (article 5) et de la protection crash restante (article 6) de sorte que le bord dentelé de la rondelle de blocage repose contre la face interne de la protection crash.
- Placer ensuite l'entretoise restante (article 7) sur l'extrémité exposée de l'axe.
- Placer ensuite l'entretoise S0027 plus courte (côté droit) (article 10 = 21 mm de long) sur l'extrémité de l'axe dépassant de la protection.
- Laisser la rondelle d'origine en place (comme sur la photo 2), placer l'ensemble dans la position du boulon moteur côté droit précédemment retiré) comme indiqué sur la photo 4.
- Enfin, serrez le boulon de protection crash jusqu'à ce que vous sentiez une compression de l'intérieur de la protection crash à l'aide d'une douille et d'une clé de 19 mm. VEUILLEZ NOTER QUE LA PROTECTION CRASH DOIT ÊTRE POSITIONNÉE COMME SUR LA PHOTO «A» À LA PAGE 3 AVEC LA PLUS GRANDE EXTRÉMITÉ VERS L'AVANT DE LA MOTO. Tournez un peu plus pour sentir la compression augmenter légèrement. Appliquez ensuite un quart de tour. Serrer à 40 Nm de couple (ne pas dépasser cette valeur, car des dommages peuvent se produire sur la moto et le boulon).
- S'ils ne sont pas déjà installés, placez des autocollants dans la cavité des deux capuchons de protection crash.
- Installez les capuchons de protection crash dans la protection crash, comme indiqué sur la photo 6.

ISSUE 1 - 20/01/2020 (NSY)

R&G

Unit 1, Shelley's Lane, East Worldham, Alton, Hampshire, GU34 3AQ  
Tel: +44 (0)1420 89007 Fax: +44 (0)1420 87301 [www.rg-racing.com](http://www.rg-racing.com) Email: [info@rg-racing.com](mailto:info@rg-racing.com)



**MONTAGEANLEITUNG FÜR CP0483 STURZPADS**  
**HONDA CB650R 2019 -**



**ALLE KIT-TEILE SIND UNTEN ABGEBILDET UND GEKENNZEICHNET IN DEN NACHSTEHENDEN ANWEISUNGEN**

**Hinweis: Die Verpackung der Teile stellt nicht die Reihenfolge der Montage dar.**

Hinweis für Kits mit Plastikunterlegscheiben an den Schrauben – Die Plastikunterlegscheiben werden nicht für den Einbau benötigt!

**DIE UNTEN ABGEBILDETEN TEILE DIENEN LEDIGLICH ZUR ERKLÄRUNG**

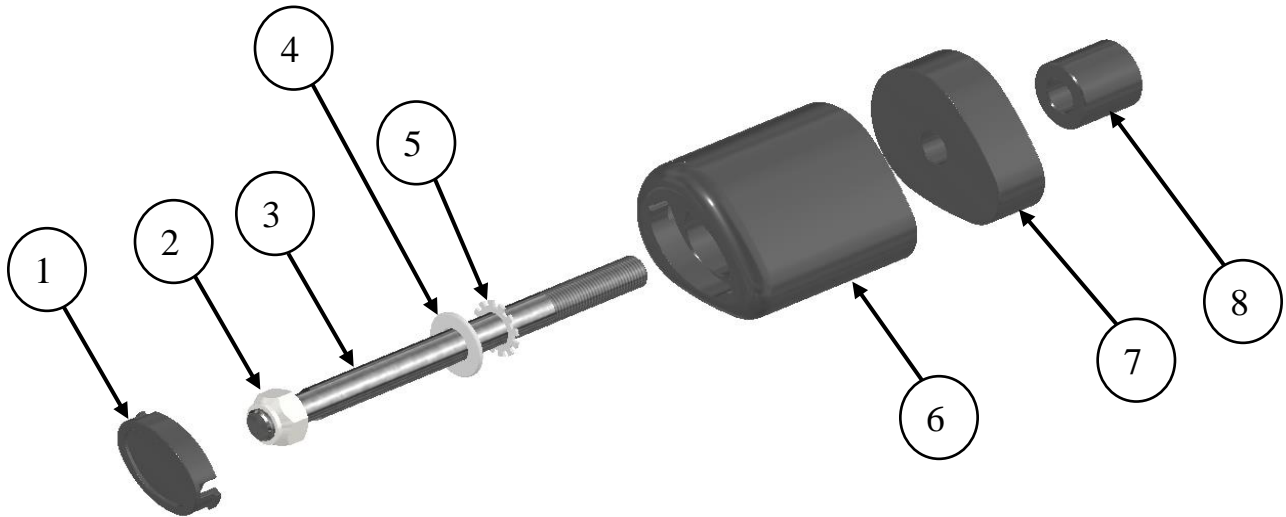
**Eine digitale Version dieser Montageanleitung kann auf folgender Seite heruntergeladen werden: [www.rg-racing.com](http://www.rg-racing.com)**

R&G

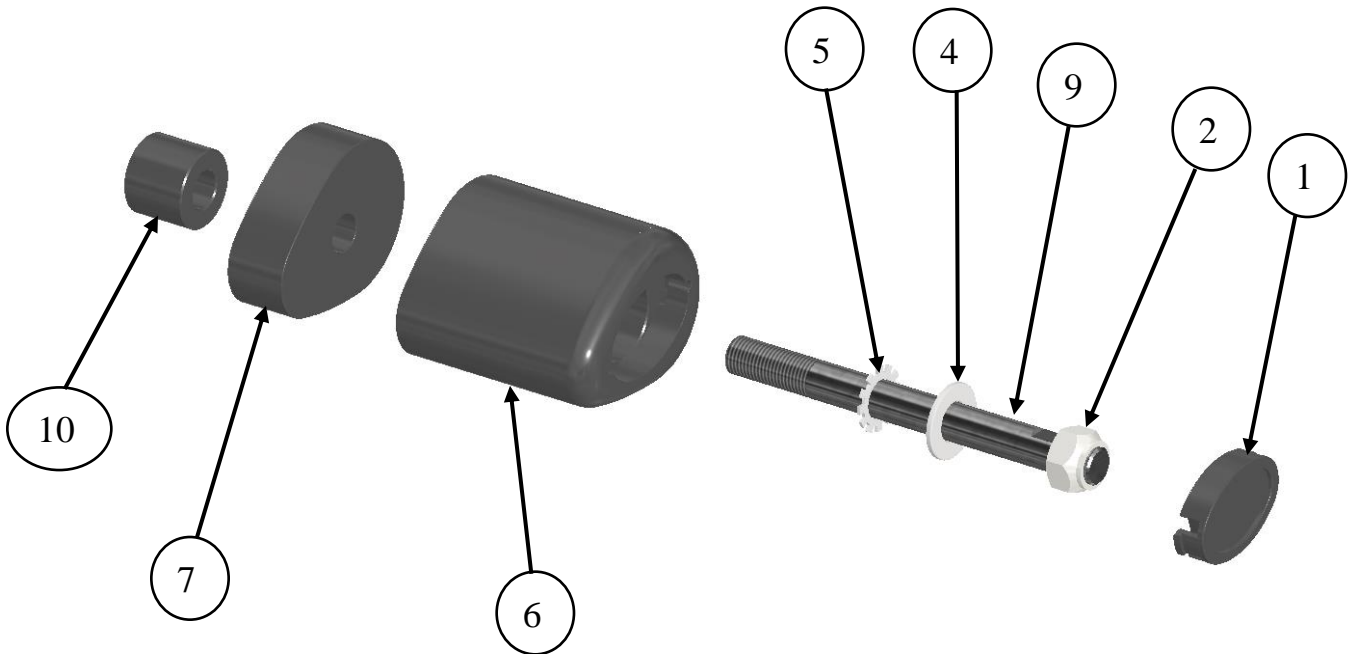
Unit 1, Shelley's Lane, East Worldham, Alton, Hampshire, GU34 3AQ  
Tel: +44 (0)1420 89007 Fax: +44 (0)1420 87301 [www.rg-racing.com](http://www.rg-racing.com) Email: [info@rg-racing.com](mailto:info@rg-racing.com)



**ZEICHNUNG ZUSAMMENBAU LINKE SEITE**



**ZEICHNUNG ZUSAMMENBAU RECHTE SEITE**





### **LIEFERUMFANG**

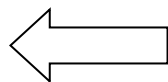
- ARTIKEL 1 = BC0002BK STURZPAD-SCHUTZKAPPEN (2)
- ARTIKEL 2 = M12 SELBSTSICHERNDE MUTTER (2)
- ARTIKEL 3 = SB138 VERBINDUNGSSTANGE (M12x150mm LÄNGE) (x1)
- ARTIKEL 4 = M12 UNTERLEGSCHLEIBE (2)
- ARTIKEL 5 = M12 ZAHNSCHLEIBE (2)
- ARTIKEL 6 = B0061 STURZPAD MIT CS340 - M12 (2)
- ARTIKEL 7 = S0418 AERO-GEFORTMTER DISTANZHALTER (20mm BREIT) (x2)
- ARTIKEL 8 = S0325 SCHWARZER DISTANZHALTER (25MM LÄNGE) LINKE SEITE
- ARTIKEL 9 = SB061 VERBINDUNGSSTANGE (M12x120mm LÄNGE) (x1)
- ARTIKEL 10 = S0027 SCHWARZER DISTANZHALTER (21MM LÄNGE) RECHTE SEITE

### **SIE BENÖTIGEN FOLGENDES WERKZEUG**

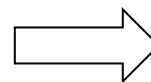
Drehmomentschlüssel  
10mm A/F Schraubenschlüssel  
17mm + 19mm Steckschlüssel

### **MAX. ANZUGSDREHMOMENT**

M4 SCHRAUBE = 8Nm  
M5 SCHRAUBE = 12Nm  
M6 SCHRAUBE = 15Nm  
M8 SCHRAUBE = 20Nm  
M10 SCHRAUBE = 40Nm



**MOTORRAD HINTEN**



**MOTORRAD VORNE**

**ABBILDUNG A**

R&G



## **MONTAGEANLEITUNG**

### **Linke Seite (in Fahrtrichtung)**

- Fangen Sie an mit der linken Seite des Motorrades. Entfernen Sie die Schraube für den Motor, die in Abbildung 1 mit Pfeilen gekennzeichnet ist. (**NICHT BEIDE MOTORSCHRAUBEN GLEICHZEITIG ENTFERNEN**).
- Eine selbstsichernde Mutter (Artikel 2) am kurzen Gewinde der längeren Verbindungsstange (Artikel 3) anbringen und mit einem Schraubenschlüssel festziehen.
- Die Einheit für die linke Seite zusammenbauen wie in der Zeichnung für die linke Seite abgebildet (Seite 2). Bitte darauf achten, dass Sie die soeben zusammenmontierte Verbindungsstange und Mutter benutzen.
- Als nächstes eine M12 Unterlegscheibe (Artikel 4) gefolgt von einer Zahnscheibe (Artikel 5) und einem Sturzpad (Artikel 6) an der Verbindungsstange montieren, sodass der gezahnte Rand der Zahnscheibe an der vertieften Innenfläche des Sturzpads anliegt.
- Einen aero-geformten Distanzhalter (Artikel 7) am hervorstehenden Ende der Verbindungsstange anbringen.
- Danach den längeren Distanzhalter für die linke Seite S0325 (Artikel 8=25mm Länge) am hervorstehenden Ende der Verbindungsstange montieren.
- Die original Unterlegscheibe in Position lassen (wie in Abbildung 2 abgebildet), und die Einheit an der Stelle der zuvor entfernten Motorschraube für die linke Seite montieren wie in Abbildung 3 abgebildet.
- Ziehen Sie die Schraube mit einem 19mm Steckschlüssel fest, bis Sie etwas Druck vom Inneren des Sturzpads spüren. **BITTE DARAUf ACHTEN, DASS DAS STURZPAD WIE IN ABBILDUNG 'A' POSITIONIERT IST – DAS GRÖßERE ENDE DES STURZPADS ZUM VORDERTEIL DES MOTORRADS GERICHTET.** Noch etwas drehen, bis Sie merken, dass der Druck sich leicht erhöht, dann noch eine Vierteldrehung anwenden. Mit 40 Nm Anzugsmoment anziehen (Nicht überdrehen – dies kann zu einer Beschädigung des Motorrades führen. 40 Nm Anzugsmoment nicht überschreiten!)
- Wenn noch nicht bereits montiert, die Bubble-Aufkleber in der Vertiefung der Sturzpad-Schutzkappe montieren.
- Montieren Sie die Schutzkappe am Sturzpad wie in Abbildung 6 abgebildet.

R&G

Unit 1, Shelley's Lane, East Worldham, Alton, Hampshire, GU34 3AQ

Tel: +44 (0)1420 89007 Fax: +44 (0)1420 87301 [www.rg-racing.com](http://www.rg-racing.com) Email: [info@rg-racing.com](mailto:info@rg-racing.com)



### **Rechte Seite (in Fahrtrichtung)**

- Die Montage an der rechten Seite erfolgt ähnlich wie an der linken Seite. Entfernen Sie die Schraube für den Motor, die in Abbildung 4 gekennzeichnet ist.
- Die übrige selbstsichernde Mutter (Artikel 2) am kürzesten Gewinde der kürzeren Verbindungsstange (Artikel 9) anbringen und mit einem Schraubenschlüssel festziehen.
- Die Einheit für die rechte Seite zusammenbauen wie in der Zeichnung für die rechte Seite abgebildet (Seite 2). Bitte darauf achten, dass Sie die soeben zusammenmontierte kürzere Verbindungsstange und Mutter benutzen.
- Als nächstes die übrige M12 Unterlegscheibe (Artikel 4) gefolgt von einer Zahnscheibe (Artikel 5) und dem übrigen Sturzpad (Artikel 6) an der Verbindungsstange montieren, sodass der gezahnte Rand der Zahnscheibe an der vertieften Innenfläche des Sturzpads anliegt.
- Den übrigen aero-geformten Distanzhalter (Artikel 7) am hervorstehenden Ende der Verbindungsstange anbringen.
- Danach den übrigen kürzeren Distanzhalter für die rechte Seite S0027 (Artikel 10=21mm Länge) am hervorstehenden Ende der Verbindungsstange montieren.
- Die original Unterlegscheibe in Position lassen (wie in Abbildung 2 abgebildet), und die Einheit an der Stelle der zuvor entfernten Motorschraube für die rechte Seite montieren wie in Abbildung 4 abgebildet.
- Ziehen Sie die Schraube mit einem 19mm Steckschlüssel fest, bis Sie etwas Druck vom Inneren des Sturzpads spüren. **BITTE DARAUf ACHTEN, DASS DAS STURZPAD WIE IN ABBILDUNG 'A' POSITIONIERT IST – DAS GRÖßERE ENDE DES STURZPADS ZUM VORDERTEIL DES MOTORRADS GERICHTET.** Noch etwas drehen, bis Sie merken, dass der Druck sich leicht erhöht, dann noch eine Vierteldrehung anwenden. Mit 40 Nm Anzugsmoment anziehen (Nicht überdrehen – dies kann zu einer Beschädigung des Motorrades führen. 40 Nm Anzugsmoment nicht überschreiten!)
- Wenn noch nicht bereits montiert, die Bubble-Aufkleber in den Vertiefungen der Sturzpad-Schutzkappe montieren.
- Montieren Sie die Schutzkappe am Sturzpad wie in Abbildung 6 abgebildet.

AUSGABE 1 - 20/01/2020 (NSY)

R&G

Unit 1, Shelley's Lane, East Worldham, Alton, Hampshire, GU34 3AQ  
Tel: +44 (0)1420 89007 Fax: +44 (0)1420 87301 [www.rg-racing.com](http://www.rg-racing.com) Email: [info@rg-racing.com](mailto:info@rg-racing.com)